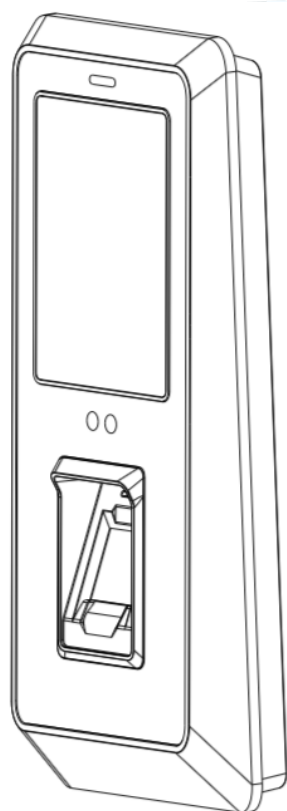




***Digital Work, Smart Office!***

mK450 雲考勤掌靜脈多合一考勤門禁機

產品使用說明書



注：圖片僅供參考，請以實物為主

**奇積資通**

micito.net

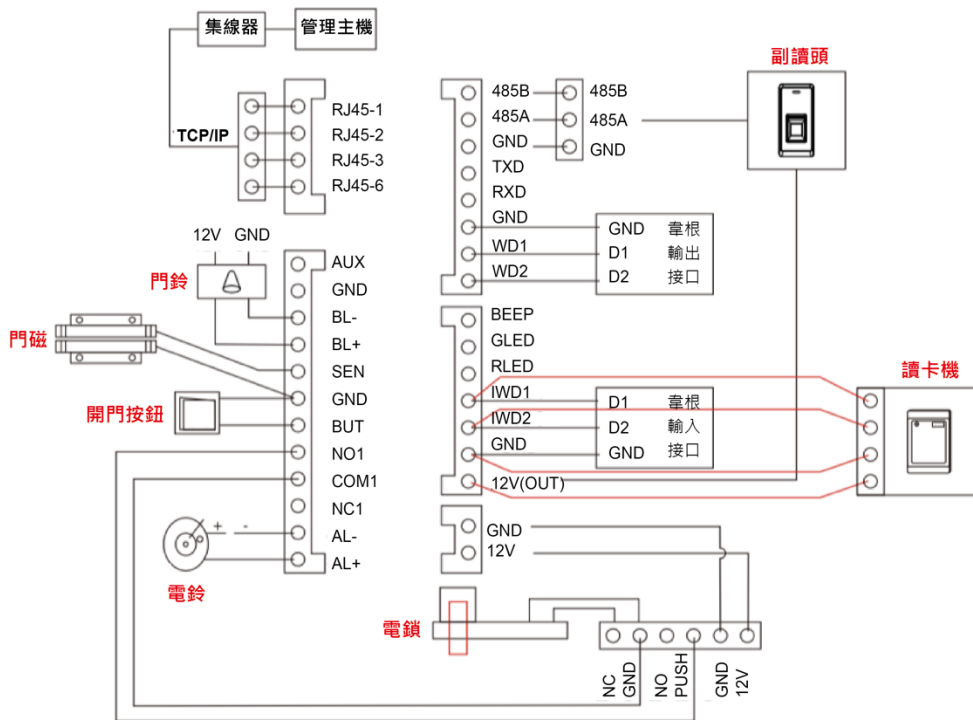
感謝您選用本公司產品。我們將以優質的產品為您服務，確保您更好地使用本產品。使用前請認真閱讀本使用手冊！

## 目錄

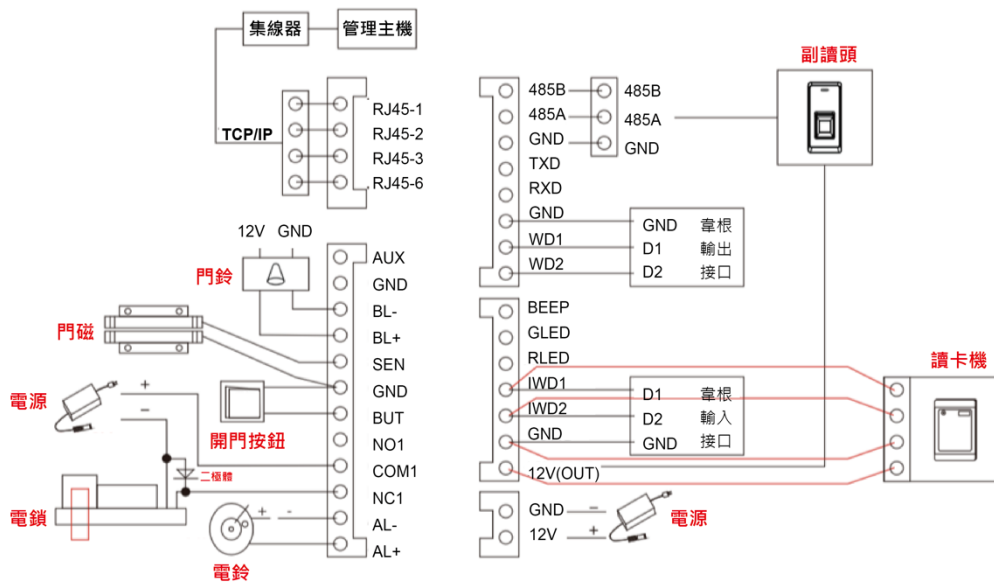
1	門禁接線圖.....	3
2	安裝設備 .....	4
3	使用介紹 .....	7
4	用戶管理 .....	8
5	進階設定 .....	8
6	訊息查詢 .....	10
7	設備管理員清除方式.....	10

## 1 門禁接線圖

### (1) 設備與鎖共用電源圖



### (2) 設備與鎖不共用電源圖

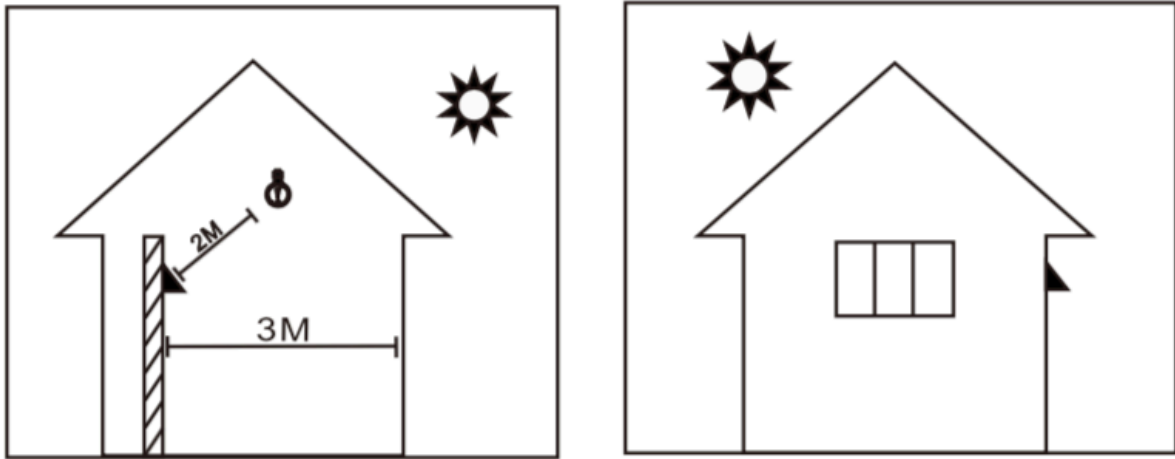


注：需要在電鎖兩端並聯一個二極體，防止電磁鐵釋放的反電勢燒壞門禁系統。

## 2 安裝設備

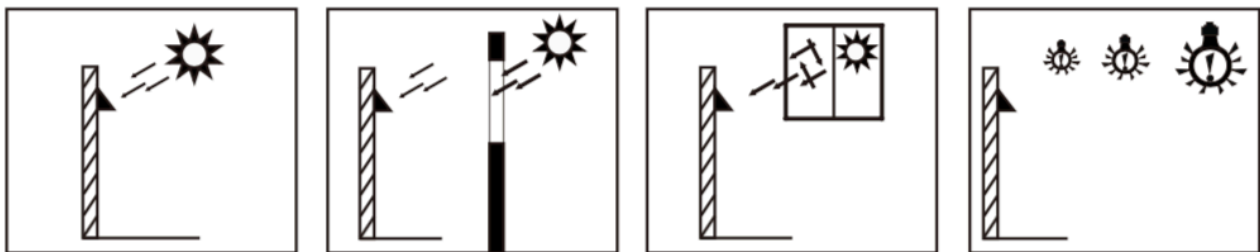
### 1、設備安裝環境

#### (1) 推薦安裝環境



推薦的安裝位置 ( 見上圖 )，將設備安裝在室內或室外，外界安裝環境光源照明度為0-8000LUX。在室內安裝時，距視窗、門口3米遠，距燈源2米遠以外的地方。室外安裝時避免陽光直射。

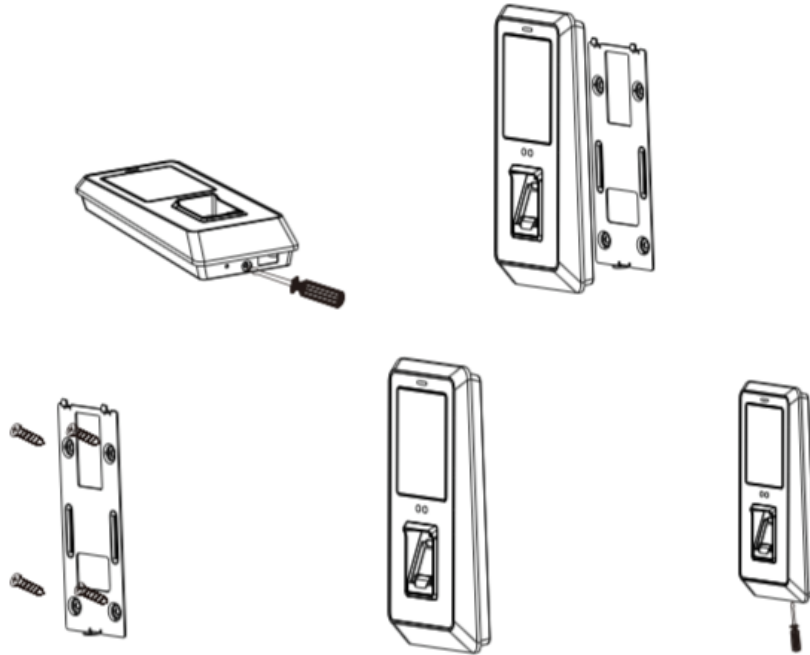
#### (2) 幾種影響使用效果的安裝位置



太陽直射 ( 室外 )      太陽透過窗戶直射(室內)      太陽透過窗戶斜射(室內)      燈光近距離照射(室內)

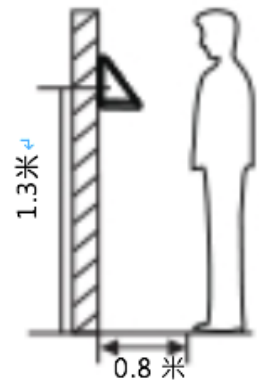
### 2、設備安裝步驟

- (1) 推薦從基準線到地面的高度為1.3米 ( 適用身高範圍1.5米-1.8米 )，可根據使用人員整體身高進行調整；確定好安裝高度後將安裝定位範本貼於安裝處，根據定位範本標識鑽出線孔和固定孔
- (2) 用螺絲刀將機身底部螺絲取下 ( 圖1 )
- (3) 將設備與底板分離 ( 圖2 )
- (4) 將密封圈與底板部貼合好並固定在牆上 ( 圖3 )
- (5) 將設備對準底板的安裝卡口往下拉卡入安裝位 ( 圖4 )
- (6) 用螺絲將設備與底板固定 ( 圖5 )



### 3、人員與機器之間的距離

推薦人員與機器之間的距離為 0.8 米 (適用身高範圍 1.55-1.85 米) 可根據設備獲取人臉圖像的效果進行調整；當顯示人臉圖像較大時可適當向後移動，當顯示人臉圖像較小時可適當向前移動。

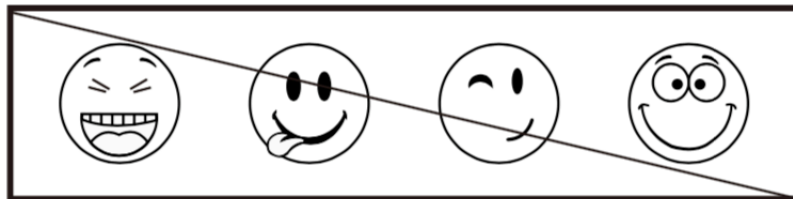


### 4、人員的面部表情及站立姿勢

(1) 推薦的人員面部表情和幾種影響識別效果的表情



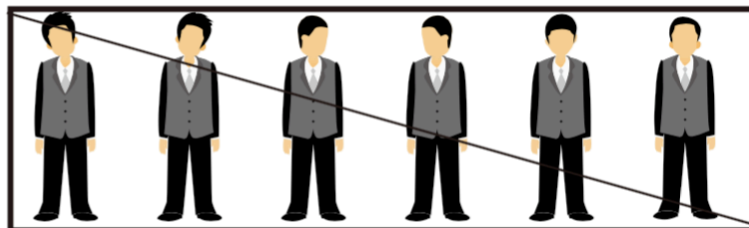
正確



錯誤



正確



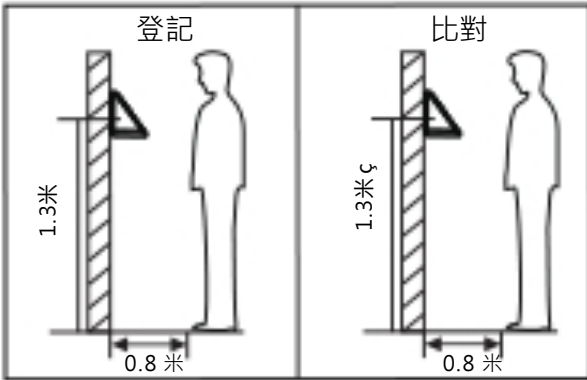
錯誤

注意：人臉登記和識別使用過程中，請保持自然的表情和站立姿勢。

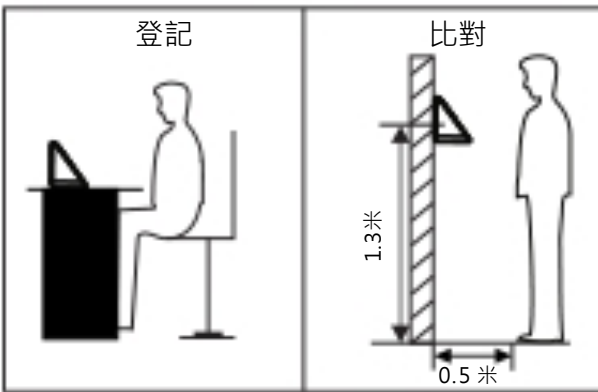
## 5、設備的使用方法

### (1) 推薦使用位置及方法：

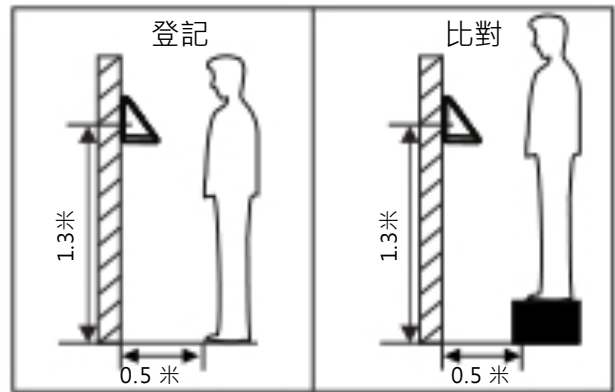
人臉登記和識別使用過程中，設備的安裝位置必須保持不變，如需要移動設備位置，必須保持安裝高度和安裝環境一致，否則可能導致設備的識別效果變差。



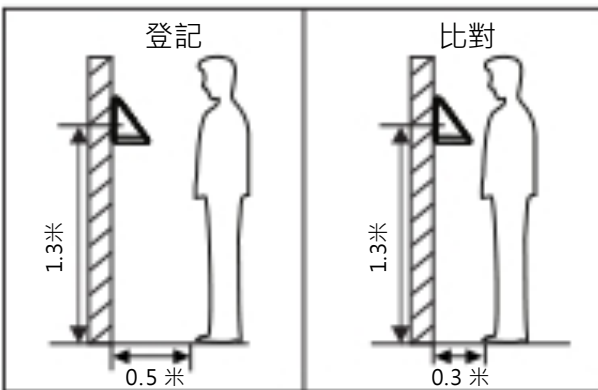
### (2) 幾種影響人臉識別效果的使用方法：



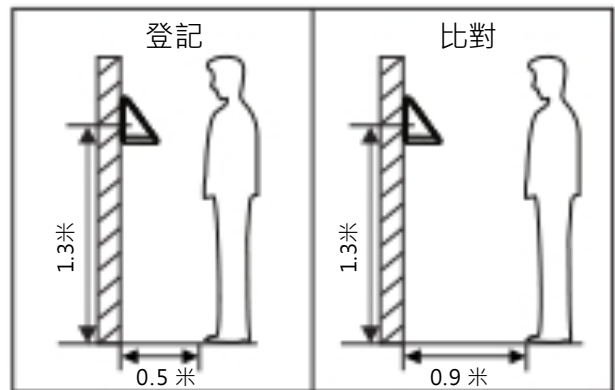
登記與對比姿勢不一致



登記與對比位置高度不一致

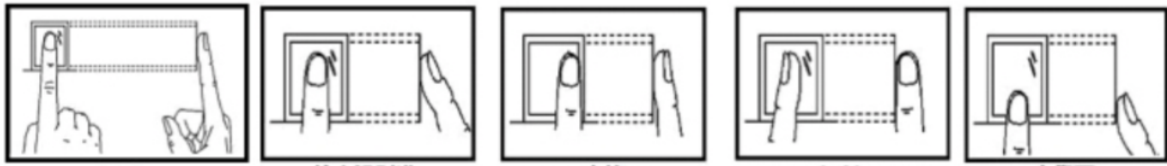


登記與對比前後距離不一致



登記與對比前後距離不一致

## 6、按壓指紋的方式



提示：指紋紋心儘量對正視窗中心請採用正確的按壓方式進行登記和比對，以免操作不當而導致的識別性能降低。

## 3 使用介紹

### 1、使用者介面與進入主功能表

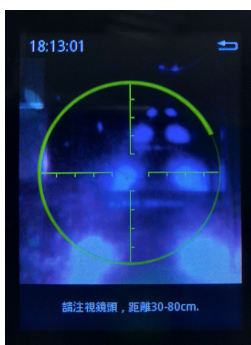
在初始介面點擊右上角的設置圖示

在已設置管理員的情況下，通過管理員驗證後進入主功能表。



### 2、驗證方式

在初始介面，使用者通過掌靜脈、人臉、指紋、IC卡或密碼驗證方式識別，驗證通過後將在設備上保存開門記錄，語音提示“謝謝！”員工驗證成功後一段時間將返回初始介面。



## 4 用戶管理

進入主功能表點擊“用戶管理”進入使用者管理介面

### 1、修改用戶

在“修改用戶”介面有兩種方式查找指定使用者

- (1) 點擊左上角圖示進入編輯介面，輸入對應員編查找指定用戶；
- (2) 點擊用戶姓名或人臉及指紋圖案處，即可進入“修改用戶”介面，從員編”欄進入編輯介面輸入對應員編並確認後，進入該使用者的資料修改介面；資料修改包括卡號、密碼、門禁設定；以及掌靜脈、人臉和指紋重新錄制。



門禁設定：

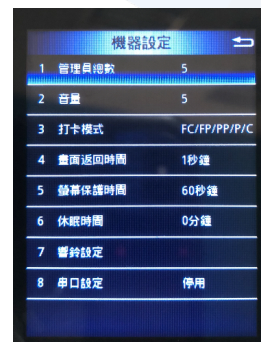
使用者門禁設定是根據使用者的需求進行相關設定。可以進入該功能表查看某個使用者的門禁設定狀態：即用戶每天的時間段，點擊“門禁設定”進入星期日-星期六的時間段選擇

## 5 進階設定

進入主功能表點擊“高級設置”進入高級設置介面。

### 1、機器設定

主功能表下點擊進階設定“機器設定”進入機器設定介面。





管理員總數	最多可設定10個
音量	0-10可選聲音大小
打卡模式	FC人臉、FP指紋、P指密碼、PP指掌靜脈、C指IC卡
畫面返回時間	考勤成功返回初始介面的時間
螢幕保護時間	機器待機狀態超過此時間進入屏保模式
休眠時間	機器處於屏保狀態下超過此時間螢幕關閉，觸控式螢幕或任意按鍵可喚醒螢幕
響鈴設定	一天最多可設定24組響鈴。
考勤記錄警告 (記錄設定)	設定該值，在記錄快到最大容量時發出警告聲
重複確認時間 (記錄設定)	設定該值可實現該(分鐘)內只保留用戶最早的一筆有用記錄

## 2、通訊設定

進階設定功能表下點擊“通訊設定”進入通訊設定設定(可設定機號、有線網路、無線網路、連接埠號、通訊密碼、伺服器IP、伺服器埠、設定是否進行傳送)。需要啟動即時監控時，要設對應的“伺服器IP”和“伺服器埠”，並且將“傳送設定”設定成“是”。

(1) 選擇是否使用有線網路，預設為開啟狀態，可進入有線網路設定介面，設定IP位址，子網路遮罩，預設閘道器，根據實際網路環境設定。

(2) 無線網路：打開無線網路選擇“是”則開啟無線網路通訊功能，再選擇自動取得或者手動修改IP，進入“掃描無線”選擇要連接的WIFI信號輸入密碼即可連接無線網路。



## 3、初始設定

進階設定功能表點擊“初始設定”進入初始化介面，可以恢復出廠設定，操作刪除操作密碼統一為8282。

(恢復出廠設定會刪除全部資料並且恢復出廠設定，請謹慎使用！)



時間段設定	每天開鎖的時間區間的定義
同時確認數	同時需要幾個使用者確認才可以開門
開門延時	門禁機控制開啟或關閉電鎖的時間
門磁類型	包括有三種：無、常開型、常閉型；“無”指不使用門磁開關，“常開”指關門情況下門磁處於常開狀態，“常閉”指關門情況下門磁處於閉合狀態
門磁延時	開門之後有段時間才開始報警，這段時間就是門磁延時
反潛回	防止尾隨進出
報警延時	觸發門禁機的防拆開關後超過延時時間開始報警
解除報警	在報警已經觸發，且已排除不是非法操作，可通過此選項停止報警
防拆報警	開啟或關閉機器拆除時發出報警信號設置
Wiegand格式	韋根協定輸入輸出信號是韋根26或者韋根34
Wiegand輸出	韋根協議輸出的是卡號或者是工號
Wiegand輸入	韋根協定輸出的是卡號或者是工號

#### 4、門禁功能

進階設定功能表下點擊“門禁功能”進入門禁功能設定(可設定時間段設定、同時確認數、開門延時、門磁類型、門磁延時、反潛回、報警延時、解除報警、防拆報警、Wiegand格式、Wiegand輸出)。

## 6 訊息查詢

### 1、登記資訊

查看用戶登記、管理登記、考勤記錄、掌靜脈、人臉、指紋、ID/IC卡、密碼登記等資訊。

### 2、設備資訊

查看製造商、出產日期和系統版本等資訊。

## 7 設備管理員清除方式

機器開機狀態下，使用小螺絲刀之類的工具，插入設備底部中間小孔，頂住裡面的按鈕3秒，提示“確定刪除嗎？”按“OK”鍵即可清除設備管理員。

